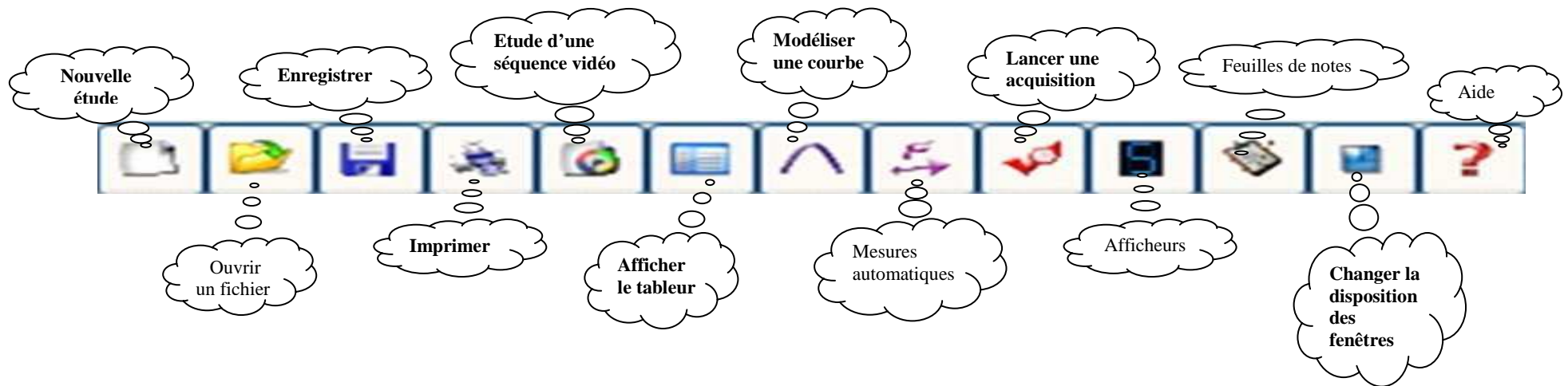


GUIDE D'UTILISATION DE LATISPRO



Courbes

Pour ouvrir le logiciel LatisPro, cliquer sur l'icône présent sur le bureau de l'ordinateur.

SUPPRIMER définitivement une courbe

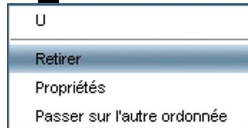
1. Sélectionner une grandeur dans la liste des courbes.

2. Appuyer sur la touche **Suppr** du clavier.

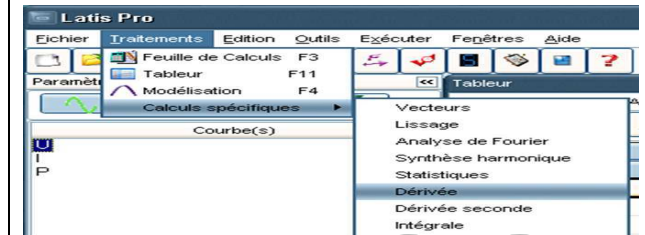
Retirer une courbe d'une fenêtre.

1. Cliquer *bouton droit* sur le nom de la courbe.

2. Choisir *Retirer*.



Représenter la dérivée (ou l'intégrale) d'une courbe.



AFFICHER une courbe.

1. Cliquer sur *Liste des courbes*

2. Sélectionner une grandeur dans la liste des courbes.

3. Faire glisser cette grandeur sur l'axe des ordonnées (celui-ci peut être situé du côté gauche ou droit de la fenêtre) ou sur l'axe des abscisses (en arrivant par-dessous l'axe des abscisses).

RENOMMER une courbe.

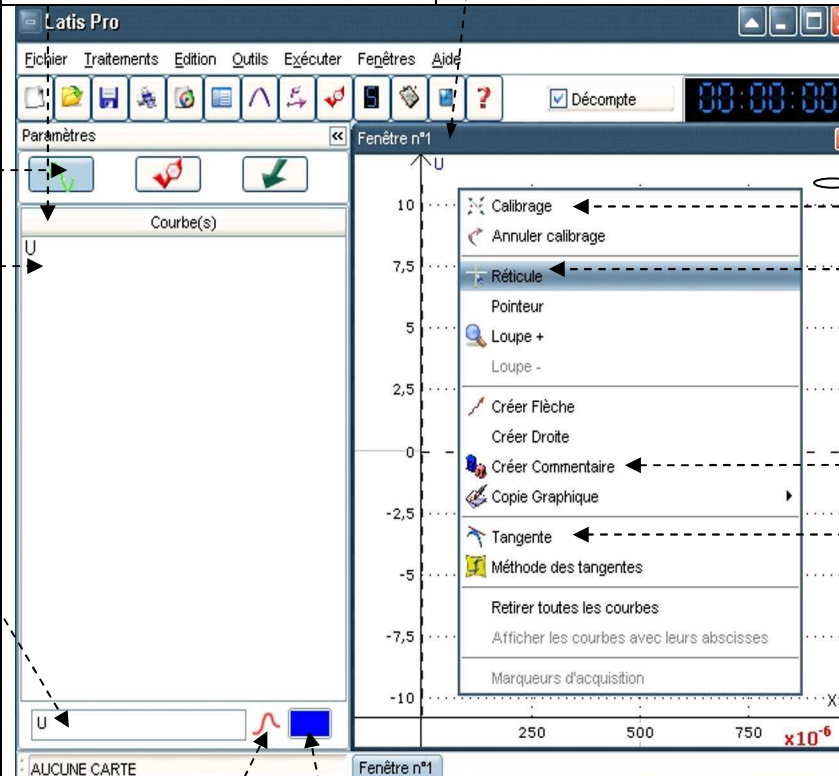
Sélectionner le nom de la courbe, puis renommer la courbe.

Afficher les coordonnées d'une courbe dans un Tableur.

Faire glisser le nom d'une courbe vers le tableur.

Utiliser l'aide de LatisPro.

Appuyer sur **F1**



Cliquer **BOUTON DROIT** dans la fenêtre où il y a une courbe permet d'accéder à plusieurs outils.

Permet d'adapter la courbe dans la fenêtre

Permet de déterminer les coordonnées d'un point

Insérer un titre à la courbe

Afficher une tangente à la courbe

MODELISER une courbe.

1. Cliquer sur *Modélisation* (ou **F4**)

2. Faire glisser le nom de la courbe dans *Courbe à modéliser*

3. Cliquer sur *Choisir un modèle*.

4. Sélectionner l'un des modèles.

5. Cliquer sur *Calculer le modèle*, puis \Rightarrow pour visualiser l'équation qui modélise la courbe.

Changer le STYLE et la COULEUR d'une courbe.

Tableur

Pour ouvrir le logiciel LatisPro, cliquer sur l'icône présent sur le bureau de l'ordinateur.

Créer une NOUVELLE GRANDEUR dans le tableur.

1. Cliquer sur l'icône **Tableur** (ou **F11**)

2. Cliquer sur *Variables* puis *Nouvelle*.

3. Nom de l'ordonnée :
Ecrire le nom de la grandeur

5. Cliquer sur *Valider*

Nom de l'abscisse :
Laisser X

Nb : La nouvelle grandeur s'affiche automatiquement dans la liste des courbes.

4. Indiquer l'unité de l'ordonnée :

	U	I	P
0	10	0,1	
1	20	0,2	
2	30	0,3	
3	40	0,4	

Réaliser des opérations simples (+, -, x, /, intégrer, dériver) sur des grandeurs préalablement définies dans le Tableur.

1. Créer une nouvelle grandeur résultat du calcul.
Ex : $P = U \times I$

2. Cliquer sur le nom de la nouvelle variable

3. Ecrire l'expression littérale du calcul à effectuer **précédée du signe égal (=)**.

Nb : on peut directement faire glisser le nom de la grandeur de la liste de courbe.

Ex.1 : $= U \times I$
pour **multiplier** U et I

Ex.2 : $= \text{Integ}(U)$
pour **intégrer** la fonction U

Ex.3 : $= \text{Deriv}(U)$
pour **dériver** la fonction U

Comment acquérir un signal avec LatisPro ?

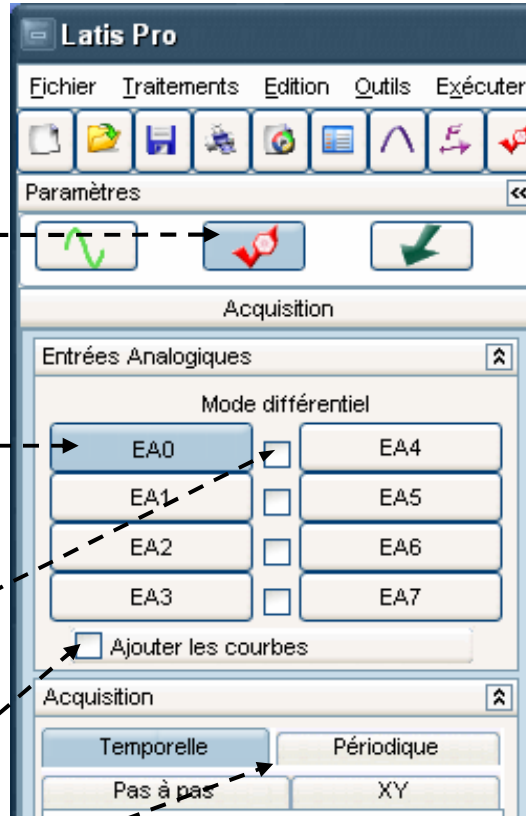
1. Pour paramétrer l'acquisition, cliquer sur *Paramétrage de l'Acquisition*.

2. Sélectionner les entrées de la carte d'acquisition sur laquelle on veut acquérir un signal (la case devient alors grise).

3. Si l'on désire utiliser le mode différentiel, cocher la case.

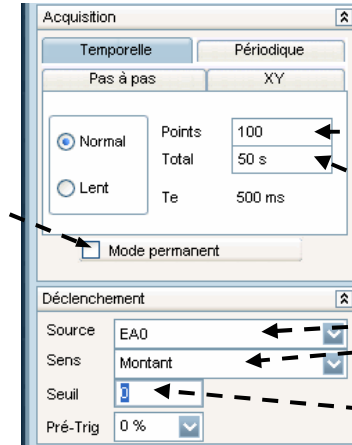
4. Pour superposer les différentes courbes acquises dans la même fenêtre, cocher la case.

5. Choisir le type d'acquisition parmi les 4 choix possibles.



Pour une acquisition TEMPORELLE.

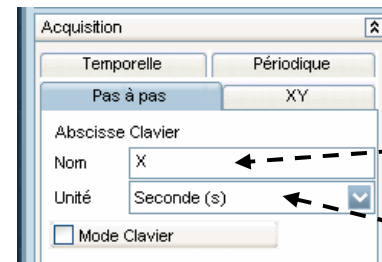
Case à sélectionner pour choisir une acquisition en continu



1. Fixer le nombre de mesures acquises
2. Fixer la durée de l'acquisition

3. Choisir la source du signal
4. Choisir un déclenchement montant OU descendant
5. Fixer le seuil de déclenchement

Pour une acquisition PAS A PAS.

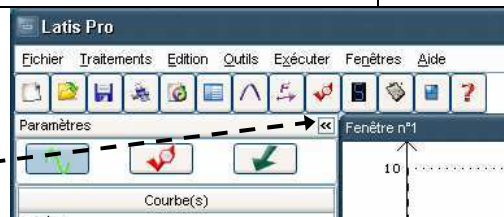


1. Fixer le nom de la grandeur acquise manuellement.

2. Fixer son unité.

Pour LANCER une acquisition.

Cliquer sur l'icône *Acquisition* (ou **F 10**)



Pour ARRÊTER une acquisition

Appuyer sur la touche *Echap* du clavier.